

# RG-ASME

**V1.02**

**2022-01-10**

copyright © 2022

copyright © 2022



- 
- 
- 

- 
- 
- 
- 
- 
- 

<http://www.ruijie.com.cn>

<http://www.ruijie.com.cn/fw/>

7\*24h

<http://ocs.ruijie.com.cn>

7\*24h

4008-111-000

<http://www.ruijie.com.cn/special/fw/tool/xryf/>

4008111000@ruijie.com.cn



APP

## 1.



注意、警告、提醒操作中应注意的事项。



说明、提示、窍门、对操作内容的描述进行必要的补充



对于产品的支持情况进行必要的补充。

## 2.

# 1

RG-ASME

RG-ASME

## 1.1 RG-ASME1000

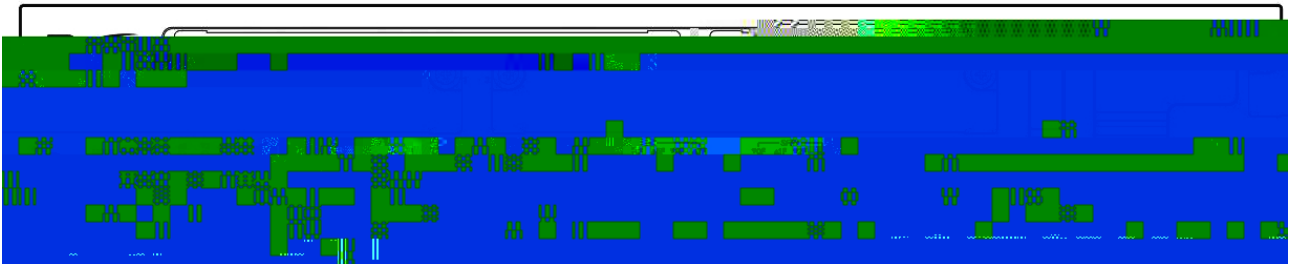
	RG-ASME1000
	DDR3 SDRAM 16GB
	BOOTROM 8MB
	FLASH 512MB
	SATA 500G
I/O	<p>8 WAN/LAN 0/1</p> <p>0/3 0/5 0/7 WAN 0/0 0/2 0/4 0/6 LAN</p> <p>10/100/1000M</p> <p>1000BASE-SX/LX/ZX mini GBIC GE-SFP-LX20/LH40-BIDI</p> <p>4 2 0/0, 0/1, 0/2, 0/3 3</p> <p>0/4, 0/5, 0/6, 0/7 XG-SFP-SR-MM850 XG-SFP-LR-SM1310</p> <p>XG-SFP-ER-SM1550</p> <p>1 10/100M/1000M</p> <p>1</p> <p>USB 2</p>
BYPASS	<p>BYPASS 0/0-0/1 0/2-0/3 BYPASS</p> <p>BYPASS</p> <p>BYPASS</p>
	2 RG-PA300I 2
	2 1
	10Base-T/100Base-TX/1000Base-TX 1000BASE-SX/LX/ZX
	RS-232
x x mm	440×88.1×560
	100-240V~ 50-60Hz
	100W
	0~50
	10~90%RH

 由于 U 盘型号众多,不能保证系统支持所有的 USB 设备。建议使用正品金士顿 U 盘,并且 U 盘文件系统格式为 FAT32。

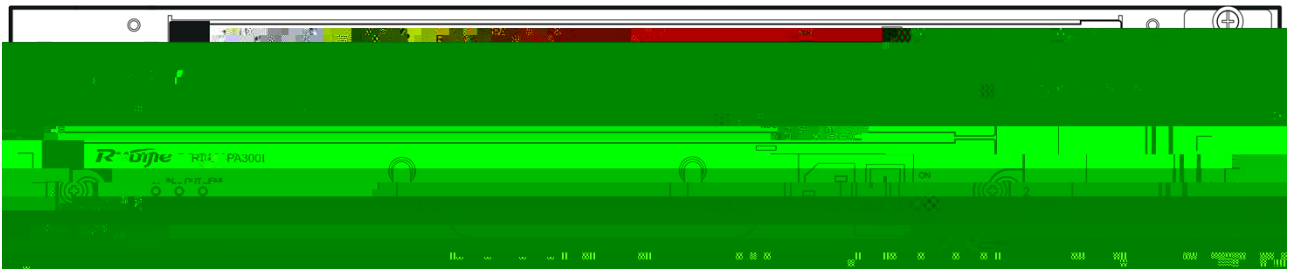
 光 BYPASS 设备需要另外购买。

- ⚡ 由于 RG-ASME1000 产品内置硬盘，请在搬运及使用过程中避免振动和冲击。
- ⚡ 当客户自行添加硬盘时需先将硬盘格式化后方可使用。
- ⚡ 当 ASME 系列主机处于硬件 BYPASS 状态时，与 ASME 系列产品一对 BYPASS 端口相连的两个以太网口相当于用网线直接相连。所以要避免与 ASME 一对 BYPASS 端口相连的两个以太网口处于同一 VLAN 内，以免产生广播风暴。

1-1 RG-ASME1000



1-2 RG-ASME1000



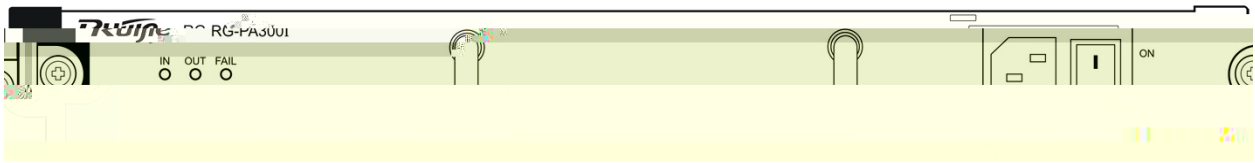
PWR1 PWR2	
SYS	
FAN	
SATA	
Link	link
ACT	
0-7	LINK / LINK
0F-7F	link


OBS0 OBS1 BYPASS	

## 1.2

### 1.2.1 RG-PA300I

1-3 RG-PA300I



 RG-PA300I 开关电源模块仅适用 RG-ASME1000 设备。

IN	
OUT	
FAIL	

	100-240V~ 50-60Hz 6.5A
	12V 1 25A
	12VFAN 0 5A
	300W
N+1	
	-5°C—50°C ±2°C


## 2


### 2.1


- 
- 
- 
- 
- 
- 
- 
- 
- 


UPS

10

 用错误型号的电池可能会对设备造成损坏和发生危险。请勿自行进行电池更换，联系锐捷网络客户服务部技术进行处理。

 此为 A 级产品，在生活环境中，该产品可能会造成无线电干扰。在这种情况下，可能需要用户对其干扰采取切实可行的措施。

 设备应该安装和使用在受限制接触区。

 此类设备为专业设备需专业人员或相关技术人员来安装。


### 2.2

RG-ASME


#### 2.2.1 /

" "

15 ~30	0 ~45	40%~65%	10%~90%

 工作环境温度湿度是指在设备机架前后没有保护板时距地板以上 1.5m 和距设备架前方 0.4m 处测量所得的数值。

 短期工作条件指设备连续工作不超过 48 小时或每年累计不超过 15 天。

 极端恶劣工作环境一般指设备所在机房内空调系统出现故障，每次不应超过 5 小时即能恢复正常工作范围时可能出现的环境温度和湿度值。

### 2.2.2

$\mu\text{m}$	0.5	1	3	5
	$1.4 \times 10^7$	$7 \times 10^5$	$2.4 \times 10^5$	$1.3 \times 10^5$

	mg/m <sup>3</sup>	mg/m <sup>3</sup>
	0.2	1.5
	0	0.03
	0.04	0.15
	0.05	0.15
	0.01	0.3

### 2.2.3

- 
- 
- 
- 
- 
- 
- 
- 
- 

### 2.2.4

- 
- 
- 
- 

### 2.2.5

- 
- 

19"

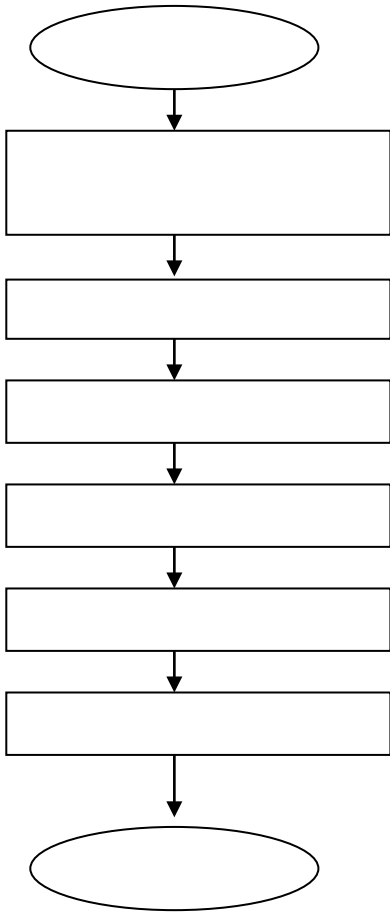
- 
- 

## 2.3

	HUB PC

### 3

#### 3.1



#### 3.2

RG-ASME

- 
- 
- 

10cm

### 3.3

RG-ASME

100-240V~/50-60H



具体产品支持的电源类型请参考产品介绍。

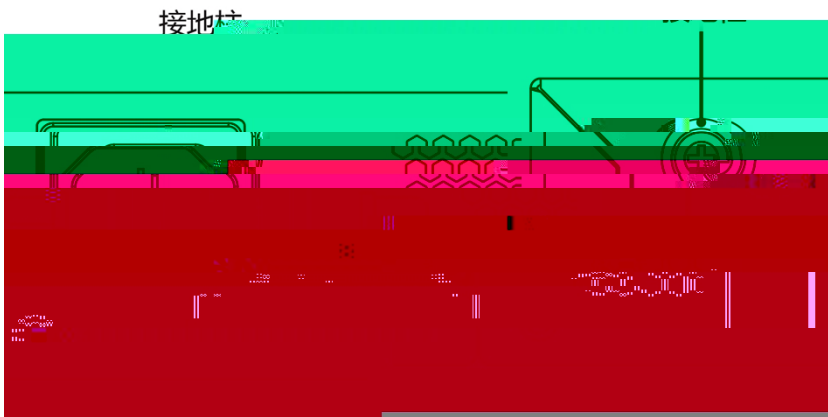
- 
- 

### 3.4

1Ω RG-ASME

1

3-1 RG-ASME



### 3.5

RG-ASME

EIA/TIA-232

Console

WEB

	RJ-45		
	EIA/TIA-232		
	9600bps	57600bps	115200bps
	1.		
	2.		
	3.		

DB-9

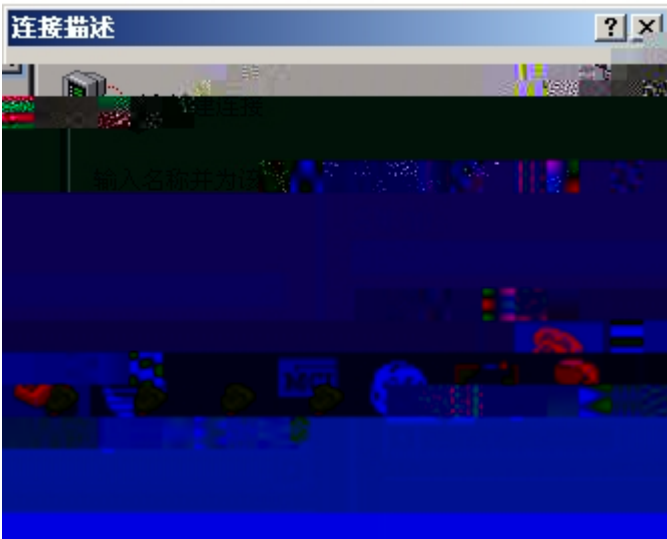
## 3.6

- 
- 
- 
-

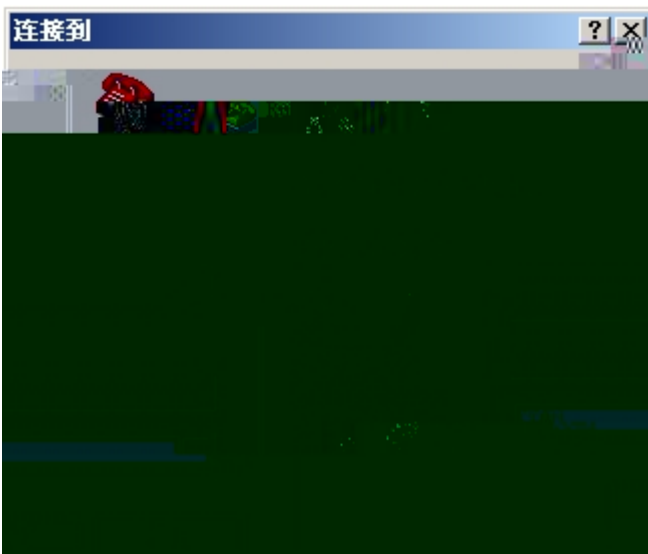
# 4

## 4.1 Console

- Console RS232 Console
  - Windows Hyperterm
  - 4-1
  - 1) Console 4-2
  - 2) 9600 8 1 4-3
  - 3) " " -> " " -> " " VT100 4-4
- 4-1



4-2 Console






## 4.2

- 
- 
- 

---

 请在产品上电之前，确认产品供电开关的位置，以便在发生事故时能够及时切断供电电源。

---

- 
- 
- 
- 
- 
- 

" ON"

" "


```
*****
System bootstrap ...
Boot Version: RGOS 10.3(4), Release(53498)
Nor Flash ID: 0x00010049, SIZE: 2097152Bytes
MTD_DRIVER-5-MTD_NAND_FOUND: 1 NAND chips(chip size : 33554432) detected
MTD_DRIVER-5-MTD_NAND_FOUND: 1 nand chip(s) found on the target.
Press Ctrl+C to enter Boot Menu .....
Main Program File Name rgos.bin, Load Main Program ...


Executing program, launch at: 0x00010000
Ruijie General Operating System Software
Release Software (tm), RGOS 10.3(4), Release(53498), Compiled Fri Apr 3 08:45:59 CST 2009 by ngcf31

Copyright (c) 1998-2009 by Ruijie Networks.
All Rights Reserved.
Decompiling or Reverse Engineering is Not Allowed.
```

```
00:00:00:00: %MTD_DRIVER-5-MTD_NAND_FOUND: 1 NAND chips(chip size : 33554432) detected
00:00:00:00: %MTD_DRIVER-5-MTD_NAND_FOUND: 1 nand chip(s) found on the target.
00:00:00:17: %LINK-5-CHANGED: Interface FastEthernet 0/1, changed state to up
00:00:00:17: %LINEPROTO-5-UPDOWN: Line protocol on Interface FastEthernet 0/1, changed state to up
00:00:00:17: %LINK-5-CHANGED: Interface FastEthernet 0/0, changed state to up
00:00:00:17: %LINEPROTO-5-UPDOWN: Line protocol on Interface FastEthernet 0/0, changed state to up
00:00:00:31: %SYS-5-COLDSTART: System coldstart.
Ruijie>
```

---

 以上开机自解压信息仅供参考，不同硬件或软件版本的打印信息会有所不同。

 第一次使用产品，我们建议使用配置功能对产品一些基本参数进行设置。

---

## 4.3

## 5

### 5.1

RG-ASME

PWR

- 
- 
- 
- 

---

 请不要带电插拔电源线，如果检查确认一切没有问题，PWR 指示灯还是不亮，请与当地分销商或技术支持人员联系。

---

### 5.2

- 
- 

■ 9600

■ 8


■

■ 1

■

■ VT100

---

 如果用户的产品控制台口参数已经被修改，则也可能导致终端不显示。

---